

ДЕМЕМБРАЦИЯ В ПОГРЕБАЛЬНОМ ОБРЯДЕ ИНГУЛЬСКОЙ КАТАКОМБНОЙ КУЛЬТУРЫ СЕВЕРО-ЗАПАДНОГО ПРИЧЕРНОМОРЬЯ

С.Д. Лысенко,
С.Н. Разумов

Аннотация. По количеству погребений, совершенных по обряду демембрации (расчленения), ингульская катакомбная культура выделяется среди прочих культурных групп среднего бронзового века юга Восточной Европы. Вызывают интерес данные о погребениях ингульской культуры с демембрацией на территории Северо-Западного Причерноморья – самого западного региона распространения данной культуры, где ее носители активно взаимодействовали с различными группами инокультурного населения. На настоящий момент нам известно четыре комплекса с достоверно зафиксированной демембрацией (Траповка 6/11, Лиман 2/4, Глиное 1/43, Глиное-ДОТ 2/7). Имеющиеся данные свидетельствуют о преднамеренном нарушении целостности тел погребенных, как части погребального ритуала. Приведенные параллели в демембрациях комаровской культуры тшинецкого культурного круга выводят нас за пределы узко катакомбной проблематики и позволяют рассматривать погребения с территории Северо-Западного Причерноморья в контексте генезиса обряда демембрации культур Восточной Европы не только в степной зоне, но и на сопредельных территориях лесостепи.

Ключевые слова: демембрация, ингульская катакомбная культура, Северо-Западное Причерноморье, степная зона, лесостепная зона.

Лысенко Сергей Дмитриевич, кандидат исторических наук, доцент, старший научный сотрудник отдела энеолита – эпохи бронзы Института археологии НАН Украины, 04210, Украина, г. Киев, пр. Героев Сталинграда, 12, suraganga@yandex.ru.

Разумов Сергей Николаевич, кандидат исторических наук, старший научный сотрудник НИЛ «Археология» Приднестровского государственного университета им. Т.Г. Шевченко, 3300, Приднестровская Молдавская Республика, г. Тирасполь, ул. 25 Октября, 107, razum_22@rambler.ru.

DEMEMBRATION IN FUNERAL RITE OF THE INGUL CATACOMB CULTURE OF THE NORTHWEST BLACK SEA REGION

S.D. Lysenko,
S.N. Razumov

Abstract. The Ingul Catacomb culture stands out among other cultural groups of the Middle Bronze Age located in the South of Eastern Europe by the number of burials committed in accordance with the dememoration rite. Information about burials with dememoration of the Ingul culture in the North-West Black Sea region as the most western region in the spread of this culture, where its carriers actively interacted with various groups of another cultural population, is of interest. At the moment, four complexes with reliably fixed dememoration are known (Trapovka 6/11, Liman 2/4, Glinoe 1/43, Glinoe-DOT 2/7). Existing data testify deliberate disturbance of the integrity of buried bodies as a part of the funeral rite. The given parallels in dememorations of the Komarovo culture of the Tshinets cultural circle take us beyond the narrow perspective of the catacomb problematic and allow to examine burials from the territory of the North-West Black Sea region in the context of dememoration ritual genesis in Eastern European cultures not only in the steppe zone, but also in the neighboring forest-steppe territories.

Keywords: dememoration, Ingul Catacomb Culture, North-Western Black Sea region, steppe zone, forest-steppe zone.

Lysenko Sergey D., Candidate of Science (History), Associate Professor, Senior Researcher of Department of Eneolithic and Bronze epoch of the Institute of Archaeology, National Academy of Sciences of Ukraine, 12, Geroev Stalinrgada Avenue, Kiev, 04210, Ukraine, suraganga@yandex.ru.

Razumov Sergey N., Candidate of Science (History), Senior Researcher of Scientific Laboratory «Archaeology», Shevchenko Pridnestrovian State University, 107, Oktiabria St., Tiraspol, 3300, Dnestr Moldavian Republic, razum_22@rambler.ru.

Обращение с телом умершего в разные времена у разных народов представлено широчайшим спектром от попыток максимально полного сохранения облика покойного во время его погребения/выставления (мумификация, бальзамирование) до полной деструкции трупа (кремация, растирание костей), иногда с последующим полным уничтожением останков (развеивание). В археологии погребальный обряд чаще всего делят на две основные категории – труположение и кремацию. Однако накопленный материал позволяет выделять еще одну полноценную категорию погребальных памятников – «демембрация» (расчленение).

Ю.А. Смирнов, предложивший использование термина «демембрация» в археологии, дает следующее его определение – «один из этапов (вариантов) птоματοлогической [предпохоронной. – С.Л., С.Р.] стадии некрологического цикла, на котором происходят действия, приводящие к нарушению общей (“анатомической”) целостности тела умершего, т.е. к его частичному или полному расчленению. Иногда демембрация может происходить и на постпохоронной (тафологической) стадии некрологического цикла, если погребение носит временный характер. При этом может эксгумироваться все тело (все останки) или только его отдельные части» [Смирнов, 1997, с. 163].

Археологически стадии некрологического цикла касательно демембрации не всегда возможно отличить; они являются лишь возможной интерпретацией и на этапе формальной классификации могут рассматриваться суммарно. Одним из авторов была предложена следующая формальная схема археологической классификации демембраций: Д1 – кости сложены в псевдоанатомическом порядке, имитирующем скорченное или вытянутое погребение; Д2 – кости сложены в определенном, но не анатомическом порядке; Д3 – кости свалены в кучу или рассеяны без наблюдаемой системы; Д4 – захоронение отдельных костей или частей скелета; Д5 – действия, связанные с головой человека (декапитация, демандибуляция, демаксиляция, кефалотафия) [Лысенко, 2015, с. 75]. Различные проявления демембрации могут фиксироваться одновременно.

Изучение и каталогизирование демембраций по археологической литературе и архивным источникам часто связаны с определенными трудностями. Так, не всегда понятно, что стоит, например, за определением «погребение разрушено в древности». Многие полевые чертежи и иллюстрации к публикациям имеют низкое качество исполнения, что не позволяет однозначно понять, какую конкретно кость изображает данная «палочка». Таким образом, ценной является каждая новая находка расчлененных погребений, исследованных осознанно, с подробной фиксацией каждой косточки.

Традиция погребения по обряду демембрации получает достаточно широкое распространение в эпоху бронзы в степной и лесостепной зонах Восточной Европы. Согласно подсчетам Р.А. Литвиненко, в ямной культуре она достигает 1,71 % от учтенных им погребений, а в катакомбной – 3,98 % [Литвиненко, 2011, табл. 2, 3]. Специальные исследования были посвящены распространению демембраций

в ямной культуре Пруто-Днестровского междуречья [Агульников, Попович, 2010], культу черепов в катакомбной культурно-исторической общности [Отрощенко, Пустовалов, 1982], «вторичным погребениям» культурного круга Бабино [Литвиненко, 2011], демембрациям комаровской культуры тшинецкого культурного круга [Лысенко, 2015, с. 75], белозерской культуры [Агульников, 2010].

Для памятников катакомбной культурно-исторической общности исследователи отмечают сравнительно высокий процент погребальных комплексов, которые можно связывать с проявлениями демембрации. Так, С.Ж. Пустовалов, анализируя катакомбные территориальные массивы между Ингулом и Нижним Доном, насчитывает 2,4 % вторичных погребений [Пустовалов, 2005, с. 35]. В работе С.Г. Небрата на 884 учтенных погребения ингульской катакомбной культуры приводится выборка из 31 комплекса, которые являлись, по мнению автора, именно вторичными погребениями (около 3,5 %). При этом из выборки были исключены случаи сдвигания костяка в сторону при подзахоронении, а также «парциальные» погребения (отдельных костей человека) [Небрат, 2013, с. 11–16]. Отметим, что в упомянутую выборку не вошел целый ряд неопубликованных комплексов, однако общее представление о распространении «вторичных» погребений в ингульской катакомбной культуре автором дано. Показательно, что подавляющее большинство этих комплексов (29) располагалось на территории между Ингулом и Молочной [Небрат, 2013, рис. 1]. На приведенной карте только два погребения – Глиное 1/43 и Траповка 6/11 – оторваны от этого массива и находятся гораздо западнее, в Нижнем Поднестровье и у озера Сасык севернее устья Дуная соответственно.

В научной литературе имеется упоминание об еще одном комплексе ингульской культуры с демембрацией с левобережья Нижнего Днестра – Ясски 2/12 [Тощев, 1991, с. 91], где было прослежено наличие глиняной «маски» на черепе. Впрочем, в публикации данного погребения автором раскопок следы расчленения костяка не были отмечены [Алексеева, 1994, с. 104].

Поблизости от упомянутого комплекса Траповка 6/11, также на восточном берегу озера Сасык, было раскопано еще одно погребение ингульской катакомбной культуры с демембрацией – Лиман 2/4 [Тощев, 1991, с. 91; Субботин, Тощев, 2002, с. 14, рис. 3, 2–6], не учтенное в подборке С.Г. Небрата.

Наконец, катакомбный погребальный комплекс с расчленением – Глиное-ДОТ 2/7 на левом берегу Нижнего Днестра – был исследован авторами данной публикации в 2016 г. и публикуется здесь впервые.

Таким образом, достаточно достоверно демембрация была прослежена на территории Северо-Западного Причерноморья лишь в четырех комплексах ингульской катакомбной культуры. При этом их удельный вес гораздо ниже, чем на территориях восточнее Ингула и Южного Буга, поскольку в Северо-Западном Причерноморье было исследовано на настоящий момент около пятисот погребений ингульской культуры [Иванова, 2013, с. 257, 263].

В первую очередь приведем подробные описания двух комплексов с демембрацией из Дунай-Днестровского междуречья (восточный берег озера Сасык, близ черноморского побережья севернее устья Дуная).

Курганная группа у с. **Лиман** Татарбунарского района Одесской области, курган 2, погребение 4 (рис. 1) [Субботин, Тощев, 2002, с. 14, рис. 3, 2–6].

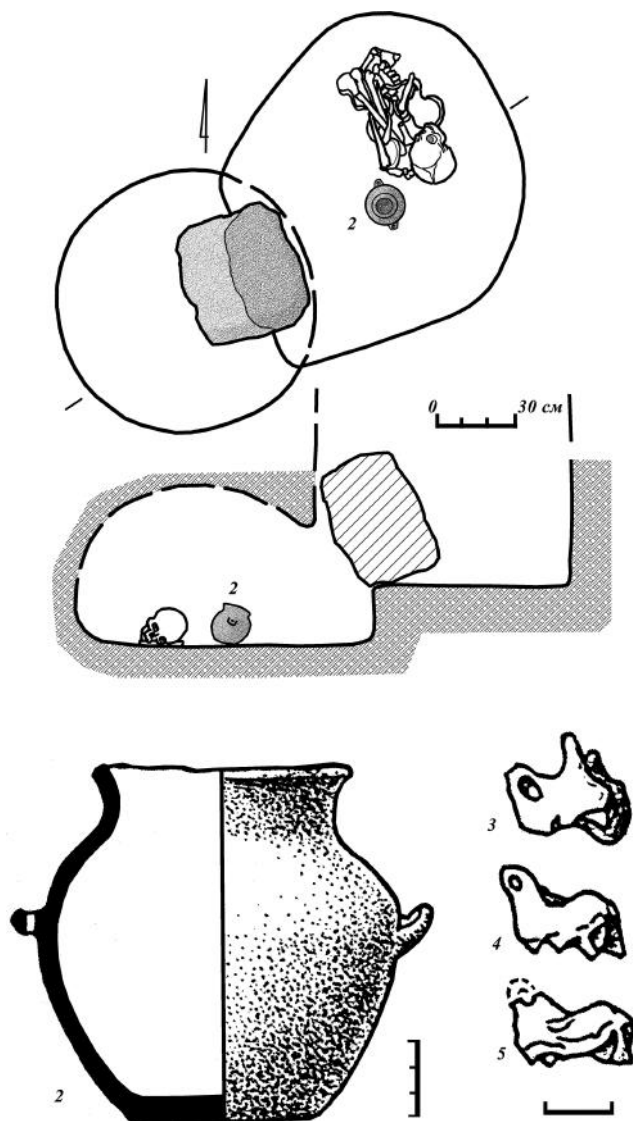


Рис. 1. Лиман, курган 2, погребение 4 ингульской катакомбной культуры [по: Субботин, Тощев, 2002]

Впускное погребение, зафиксировано в 10 м юго-западнее центра кургана на глубине 0,5 м. Входной колодец в плане имел округлую форму, его диаметр составлял 1 м, прослеженная глубина 1,3 м от репера. Соединялся с овальной камерой (1,25×1,2 м) посредством ступеньки высотой 0,25 м. Вход в погребальную камеру перекрывался необработанным куском ракушечника размерами 0,5×0,5×0,3 м. Высота свода камеры составляла не менее 0,65 м. На дне камеры компактной грудой лежали кости скелета «молодой женщины» (определение В.Г. Петренко), расположение которых, по мнению авторов раскопок, имитировало позу сильно скорченно на левом боку. Поверх костей в южной части их скопления был уложен на левом виске череп глазницами на север. Кости и прилегающие к ним участки дна были покрыты малиновой охрой.

Поверх костей перед черепом лежали три подвески из просверленных зубов хищника (1). В центре камеры напротив черепа стоял лепной сосуд (2). Дно камеры было покрыто темно-коричневым органическим тленом.

ИНВЕНТАРЬ

1. Три подвески из просверленных зубов хищника семейства псовых (волк или собака) (рис. 1, 4–6).
2. Округлобокий лепной сосуд-амфорка с невысоким коническим расширяющимся горлом и плоским дном (рис. 1, 3). На тулове симметрично расположены два уплощенных налепа с отверстиями в вертикальной плоскости. Высота сосуда 14 см, диаметр венчика 10 см, шейки – 9 см, тулова – до 14 см, дна – 6,5 см. Поверхность сосуда светло-коричневая, кверху преобладает оранжевый цвет, покрыта сильным нагаром. Тесто в изломе черного цвета.

С.В. Иванова считает, что данный сосуд характерен для памятников ямной культурно-исторической общности Северо-Западного Причерноморья, из чего, по ее мнению, следует вывод о ранней датировке данного погребения [Иванова, 2013, с. 263]. Отсюда также делается умозаключение о заимствовании катакомбным населением у местных ямных племен обычая устраивать «расчлененные погребения» [Иванова, 2013, с. 274]. Как мы указывали выше, основной массив катакомбных погребений с демембрацией находится значительно восточнее, от Ингула и низовий Южного Буга до Нижнего Дона и Кубани, что противоречит данному утверждению. Скорее можно предполагать влияние катакомбных мигрантов на ямное население региона.

Погребение было впущено в юго-западную полу кургана. Диаметр колодца составлял 1,4 м, он был заполнен утрамбованным материковым выкидом. Дно камеры находилось на 0,75 м ниже дна колодца. Камера сегментовидной в плане формы, размерами 2,5×1,7 м, высота свода 1,2 м над полом. На дне лежали кости мужчины возмужалого возраста (определение С.П. Сегеды). Они располагались компактным скоплением размерами 1×0,45 м, вытянутым по длинной оси камеры. Череп был уложен теменем вверх западнее скопления костей (слева от входа). Часть костей

была сильно обожжена. Рядом с черепом зафиксированы остатки кострища. Под костями находился бурый органический тлен от подстилки, покрытый слоем ила. Более мощный слой ила был зафиксирован поверх костей. По мнению авторов раскопок, катакомба долгое время после размещения в ней тела стояла открытой и заливалась дождевыми водами. Кости скелета, «расчлененного за пределами могилы, либо костные остатки погребенного в этой камере ранее, были положены на горящие еще угли костра, где и подверглись частичному обжигу. Только после этого кости были сдвинуты на отведенное для них место и оформлены компактной грудой. Какое-то время могила еще оставалась открытой, из-за чего произошло новое, более мощное заиливание погребальной камеры, завершившееся уже после засыпки и утрамбовки верхнего колодца глиной» [Субботин и др., 1995, с. 44, 46].

Курганная группа у с. **Траповка** Татарбунарского района Одесской области, курган 6, погребение 11 (рис. 2) [Субботин и др., 1995, с. 44, 46, рис. 14, 4].

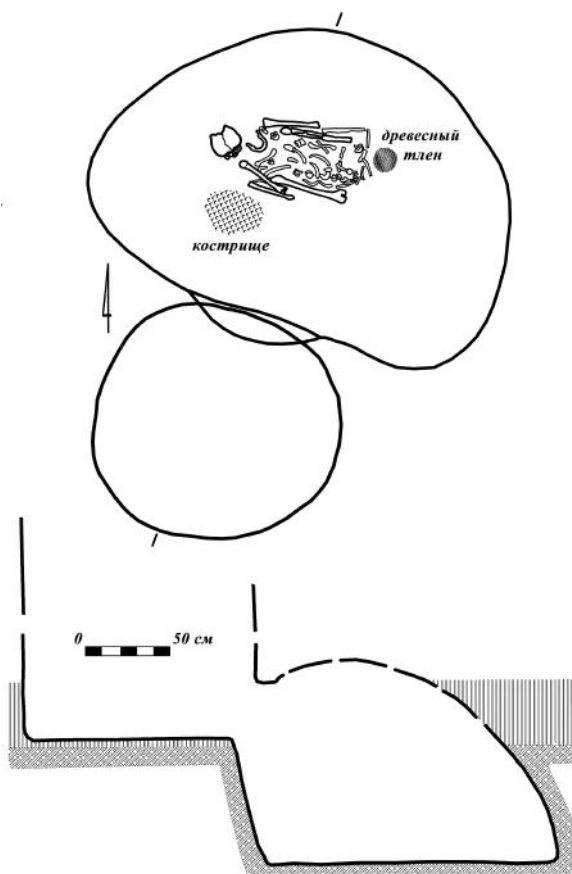


Рис. 2. Траповка, курган 6, погребение 11 ингульской катакомбной культуры [по: Субботин и др., 1995]

Показательно, что аналогичные наблюдения были сделаны при исследовании еще одного комплекса ингульской катакомбной культуры – у с. Новоселица Татарбунарского района. Погребение 21 кургана 19 также было впущено в юго-западную полу. Здесь в камере скелет мужчины зрело-старческого возраста лежал вытянуто на спине головой на запад. В заполнении над ним были прослежены четыре прослойки ила. Очевидно, и здесь вода проникала в камеру через входной колодец, длительное время оставшийся открытым [Субботин и др., 1995, с. 88, рис. 30, 1].

Северо-восточнее описанных выше комплексов, на левобережье Нижнего Днестра, были исследованы еще два катакомбных погребения с демембрацией. Как и курганы у сел Лиман и Траповка на озере Сасык, курган 1 Глинянского могильника и курган 2 группы «ДОТ» располагались неподалеку друг от друга (расстояние по прямой 1,27 км), севернее с. Глиное Слободзейского района Приднестровской Молдавской Республики, в бассейне реки Красная.

Итак, катакомбное погребение с демембрацией было раскопано в 1995 году Днестровской археологической экспедицией научно-исследовательской лаборатории «Археология» Приднестровского государственного университета у с. **Глиное** [Разумов и др. 2013, с. 313–314, рис. 7]. Погребение 43 было впущено в насыпь кургана 1 в 13,1 м к юго-юго-западу от репера, и зафиксировано на глубине 1,65 м.

Трапециевидная в плане входная яма размером 0,65×0,9–1,15 м (рис. 3, 1) была ориентирована по оси северо-северо-восток – юго-юго-запад. Ровное дно находилось на глубине 2,3 м от репера, заполнение состояло из утрамбованной рыхлой материковой глины.

В верхней части ямы, на глубине 1,3 м было обнаружено кострище овальной формы размером 4,7×3,5 м, состоящее из линзы пепла, золы, древесных углей и пяти крупных обожженных до красноты песчаниковых галек.

Устье погребальной камеры в форме арки размером 0,6×1,15 м располагалось под северной стеной ямы. Овальная в плане камера размером 3,25×2,05 м и высотой 1,7 м была ориентирована по оси северо-запад-запад – юго-восток-восток. Ровное дно находилось на глубине 3,1 м, в 2,25 м от поверхности кургана. От ямы камеру отделяла ступень высотой 0,8 м.

В 0,7 м от ступени начиналась сложная насыпная вымостка размером 3,25×1,35 м и высотой 0,5 м, делившая в плане пространство камеры на «полумесяц» и «эллипс». Состав вымостки снизу вверх: слой однородного предматерикового суглинка толщиной 0,15 м, слой темно-серого речного ила толщиной 0,1 м, обильная меловая подсыпка с добавлением темно-красной охры, слой материковой глины с вкраплениями чернозема толщиной 0,25 м. Вся вышеописанная конструкция была тщательно утрамбована.

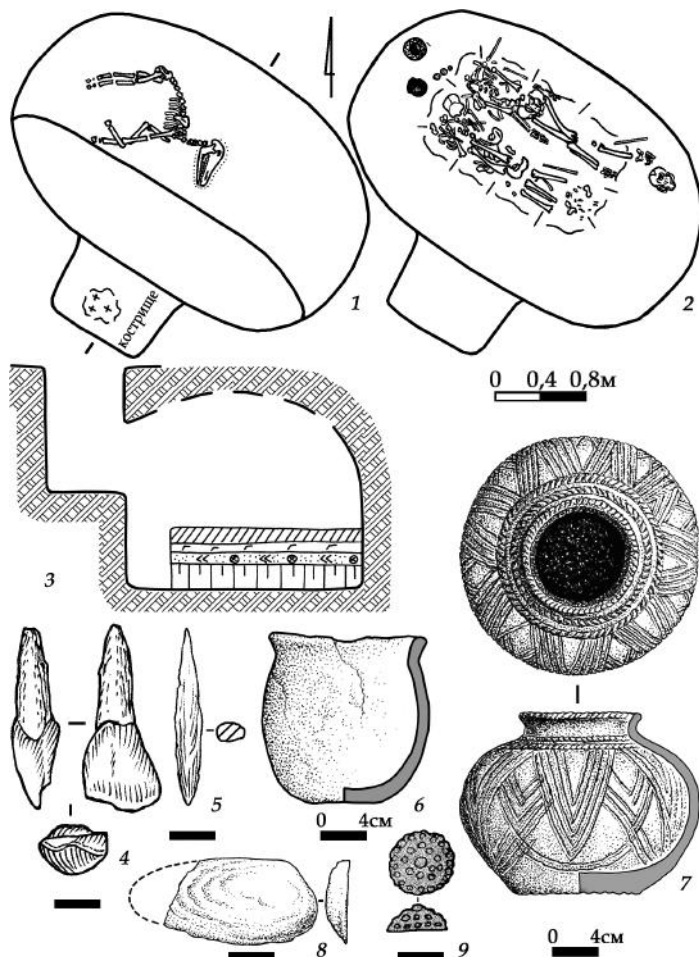


Рис. 3. Глиное, курган 1 (1995), погребение 43 ингульской катакомбной культуры [по: Разумов и др., 2013]

На вымостке, черепом на юго-юго-запад, лежал анатомически целый скелет лошади. Под костяком и по его периметру прослежен светло-серый тлен от растительной подстилки. Зубы животного были окрашены малиновой охрой (рис. 3, 1).

Под вымосткой на дне камеры обнаружено одновременное парное захоронение двух взрослых людей, лежавших в центре сооружения, вытянуто на спине, головой на северо-запад-запад (рис. 3, 2). Останки подверглись расчленению, что особенно выразительно наблюдалось на первом от устья камеры скелете. Руки, грудная клетка и таз погребенного были совершенно разрушены, черепная коробка сдвинута влево, бедренные кости отделены и уложены на 0,2 м выше голеней: одна из плечевых костей лежала рядом с правой голенью. Второй костяк пострадал

меньше – была отделена и перемещена к восточной стене камеры голова, разрушена грудная клетка, левая рука и левая голень.

Под костяками был отмечен бордовый органический тлен от подстилки размером 1,75×1 м, края которой выделяла кайма из порошка ярко-алой охры. Кости погребенных были слабо окрашены малиновой охрой: более интенсивно были окрашены крылья таза, грудные клетки и ступни. Черепа не были окрашены. За местом, где должен был находиться череп второго погребенного, прослежена локальная меловая подсыпка, на которой в один ряд по линии запад-восток лежали три комка ярко-алой охры.

У черепа первого погребенного находился амулет из зуба животного (5). За головами погребенных, возле указанной меловой подсыпки, на расстоянии 0,2 м друг от друга найдены две бронзовые нашивные бляшки (3). Несколько севернее подсыпки стояли два лепных сосуда (1, 2), внутри более крупного из которых найдена створка раковины (6). Рядом с крупным сосудом лежало шило-проколка (4).

ОПИСАНИЕ НАХОДОК

1. Лепной коричневоглиняный сосуд с банковидным туловом, слабо выделенным суженным горлом и валикообразным венчиком. Поверхность шероховатая, черепок достаточно плотный, тесто содержит шамот, мелкий песок и дресву. Высота – 15 см, диаметр венчика – 12 см, диаметр тулова – 13,5 см, диаметр дна – 9,5 см, толщина стенок – 0,4 см (рис. 3, 6).
2. Лепной сероглиняный сосуд с реповидным туловом, низкой слегка расширяющейся кверху горловиной, валикообразным венчиком и плоским дном. Венчик по всему диаметру покрыт частой косою насечкой, таким же образом выделено дно. На плечиках сосуда расположены два сплошных горизонтальных пояса из спаренных полос со сплошной насечкой внутри. Тулово орнаментировано обращенными вверх и вниз треугольниками из прочерченных линий: количество линий в треугольниках варьирует от трех до пяти. Внешняя поверхность светло-коричневого цвета, покрыта пятнами сажи, внутренняя – однотонного темно-серого цвета. Черепок плотный, черный в изломе. Тесто с примесью шамота и известняка. Высота – 16 см, диаметр венчика – 10 см, диаметр горловины – 8,5 см, диаметр тулова – 19 см, диаметр дна – 10 см, толщина стенок – 0,8 см (рис. 3, 7).
3. Две бронзовые полусферические бляшки, свернуты из тонкого листа, имеют по два противоположащих сквозных отверстия для нашивки. Высота – 0,6 см, диаметр – 1,4 см (рис. 3, 9).
4. Подпрямоугольное в сечении костяное обоудоострое шило-проколка. Поверхность зашлифована в процессе использования. Длина – 7 см, сечение – 0,4 см (рис. 3, 5).

5. Амулет из переднего зуба лошади. Коронка почти стерта, поверхности зашлифованы. Длина – 4,2 см (рис. 3, 4).

6. Створка речной раковины-перловицы. Размеры – 6,5×3,7 см (рис. 3, 8).

Отметим, что помещение в катакомбу целой туши коня было зафиксировано, насколько нам известно, единожды: во входном колодце погребения 17/18 кургана «Любаша» в Одесской области находился скелет жеребенка [Иванова и др., 2005, с. 85, рис. 55].

Наиболее показательный орнаментированный сосуд из погребения 43 кургана 1 аналогичен как по форме, так и по орнаменту нескольким сосудам из комплексов ингульской катакомбной культуры Северо-Западного Причерноморья, в частности, из погребения 33 кургана 1 у с. Старые Беляры [Петренко, 1991, с. 90, рис. 29, 7] и погребения 9 кургана 1 у с. Пуркары [Яровой, 1990, с. 54, рис. 22, 1].

Последнее в нашей подборке погребение было раскопано в 2016 году также Днестровской археологической экспедицией научно-исследовательской лаборатории «Археология» Приднестровского государственного университета у с. **Глиное** Слободзейского района.

Погребение 7 кургана 2 группы «ДОТ» (рис. 4) было впущено в северо-восточную полу. Входная шахта округлая, диаметром около 1,15 м по дну, глубина от центра кургана 1,90 м. На момент раскопок входная шахта была заполнена утрамбованным материковым выкидом. В южной половине шахты была сделана ступенька высотой до 0,1 м и шириной до 0,3 м. Вторая ступенька вела в нависающий над камерой с севера дромос, ее высота составила 0,7 м. Свод дромоса арочный, высотой до 1 м над дном камеры (–1,69 м от репера), ширина дромоса 0,65 м. Южнее входной ямы находилась погребальная камера овальной формы, размерами 2,3×1,7 м по дну, глубина 2,66 м от репера. Высота арочного свода камеры достигала 0,80 м над дном. В северной части камеры, ближе к дромосу, на дне был зафиксирован расчлененный костяк взрослого человека (мужчины?).

Кости погребенного были сложены под ступенькой в центре северной части камеры. Площадь основного массива скопления костей – около 1,1×0,7 м. В восточной части массива были компактно, частично в анатомическом порядке, сложены кости грудной клетки, обе лопатки, ключицы, шейные позвонки. Поверх них был поставлен череп без нижней челюсти – теменем вверх, лицевым отделом на запад. Западнее черепа и частично под ним были уложены в анатомическом порядке кости рук, левая вытянута на запад, правая почти параллельно ей, слегка согнута в локте. Северо-западнее черепа и плечевых костей лежали тазовые кости и кости ног в сочленениях, левая поверх правой, скрещены в голенях. Головки бедер направлены на северо-восток, колени – на северо-запад и запад, имитируя «скорченность на правом боку». Южнее берцовых костей, в центре камеры, лежали крестец и поясничные позвонки. Нижняя челюсть располагалась напротив

череп с западного края костного массива – зубами вверх, подбородком на восток, в направлении черепа. Отдельные фаланги пальцев ног и ребра были разбросаны по дну камеры.

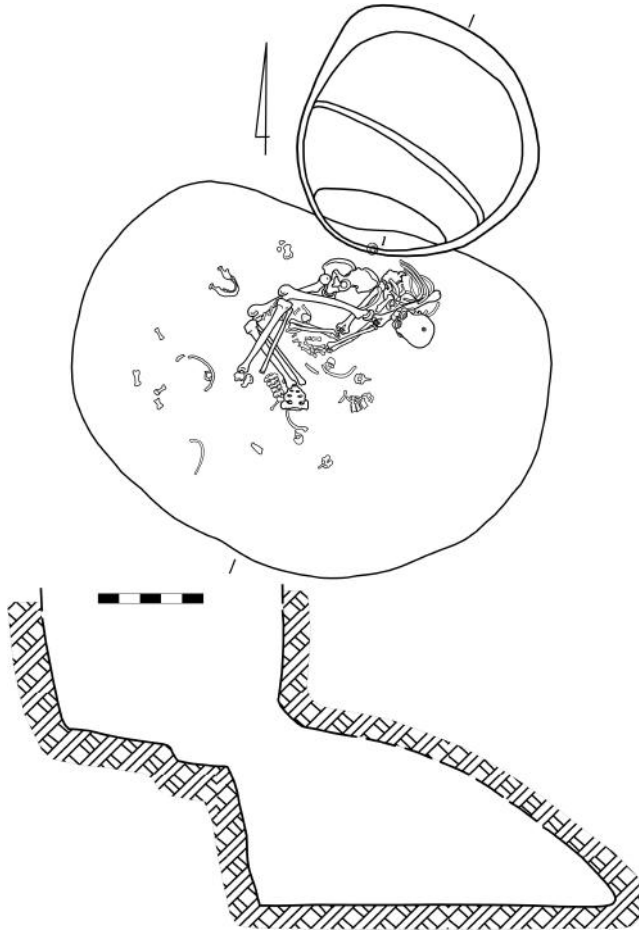


Рис. 4. Глиное-ДОТ, курган 2 (2016), погребение 7 ингульской катакомбной культуры

В теменной кости черепа, справа, расположено округлое отверстие от трепанации со следами заживления. На левой лучевой кости зафиксирован частично заживший перелом.

Вероятно, первоначально погребенный был уложен вытянуто на спине головой на восток по длинной оси камеры. Какое-то время, достаточное для частичного разложения трупа, входная шахта оставалась незасыпанной. Затем тело было потревожено, сдвинуто ближе к дромосу, при этом его целостность была частично нарушена. Лишь после этого входная шахта была заполнена утрамбованным материковым

выкидом. Отметим, что большая часть костей лежала не на дне камеры, а поверх слоя рыхлого грунта мощностью 3–10 см. Видимо, грунт попал в камеру в то время, когда входной колодец стоял открытым.

Севернее скопления костей таза и грудной клетки, под дромосом, была найдена заготовка сферического навершия булавы из вулканической породы серого цвета (базальт) (рис. 5). Диаметр изделия – 53,5×54,5 мм; высота – 49 мм; диаметр верхней площадки – 18 мм, диаметр нижней площадки с намеченной сверлиной – 21 мм; глубина сверлины – 1,5 мм.

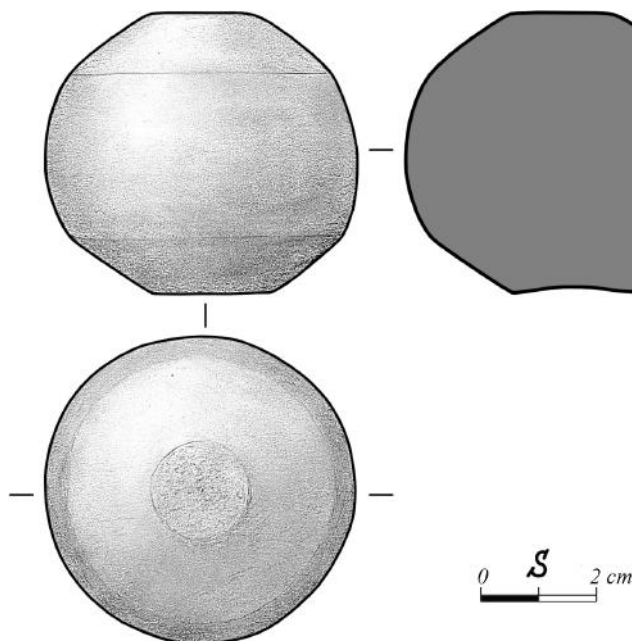


Рис. 5. Глиное-ДОТ, курган 2 (2016), погребение 7. Заготовка навершия булавы из погребения

Каменные навершия булав являются довольно редкой категорией находок в комплексах ингульской катакомбной культуры, причем авторы связывают их с погребениями представителей воинской аристократии [Пустовалов, 2005, с. 37]. Навершие булавы (вместе с бронзовыми ножом и шилом, а также с производственным набором для изготовления стрел) известно в основном погребении ингульской культуры Филатовка 12/20 в Крыму, где после демембрации кости были выложены в частично анатомическом порядке [Небрат, 2013, с. 23]. Навершия булав известны и в двух катакомбных комплексах Северо-Западного Причерноморья – Корпач 3/7 и Дубиново 1/12 – причем С.В. Иванова связывает их с влиянием донецкого и бахмутского катакомбного населения [Иванова, 2013, с. 275]. Заготовки наверший булав еще более редки в катакомбных памятниках. Возможно, цилиндрический десятигранник из мелкозернистого песчаника (диаметр 6,5 см, высота 4,5 см),

лежавший в детском катакомбном погребении 2 кургана 1 у поселка Светлый (Тараклийский район, Молдова), также являлся подобной заготовкой [Манзура, 1984, с. 112; Тощев, 1991, с. 95, рис. 5, 5].

Следует обратить внимание и на наличие в комплексе Глиное-ДОТ 2/7 у погребенного трепанации, а также перелома руки со следами начавшегося заживления, что, наряду с навершием булавы, может указывать на его смерть от ран, полученных в боевом столкновении.

Подведем итоги. Достоверные погребения с признаками демембрации составляют, по нашим данным, менее одного процента от числа комплексов катакомбной культурно-исторической общности Северо-Западного Причерноморья. Все они относятся к ингульской культуре. Неслучайно, по нашему мнению, и их расположение попарно в соседних курганных группах, что может свидетельствовать о хронологической близости данных погребений. Три из четырех захоронений имели неординарный инвентарь. В двух случаях (Траповка 6/11 и Глиное 1/43) отмечено наличие кострищ в камерах катакомб. В трех случаях после завершения посмертных действий с телом входные колодцы катакомб «запечатывались» утрамбованным заполнением из материкового суглинка. Уникальным является и размещение целой туши коня в камере катакомбы Глиное 1/43. Также следует обратить внимание на наличие признаков пребывания тел в незакрытых камерах при незасыпанных входных колодцах в течение довольно длительного времени (не отмечены только в комплексе Лиман 2/4). В этой связи вывод С.Г. Небрата о том, что «помещение в могилу “расчлененных” скелетов является результатом погребения лиц, умерших вдали, во время выпаса скота или военного похода» [Небрат, 2013, с. 18], представляется нам несколько прямолинейным. По нашему мнению, значительная часть «вторичных погребений» появилась в результате посмертных манипуляций с останками, определенное время пролежавшими в открытом погребальном сооружении. Наиболее вероятно, что причиной таких манипуляций были определенные требования погребально-поминальной обрядности, связанные, видимо, с прижизненными особенностями либо с обстоятельствами смерти покойных.

Особый интерес представляет сравнение катакомбных демембраций с демембрациями комаровской культуры тшинецкого культурного круга (рис. 6), в которой данный обряд получает широкое распространение. В комаровской культуре встречаются как захоронения «пакетом» (рис. 6, 4), достаточно характерные для катакомбных культур, так и иные варианты складывания костей в определенном, но не анатомическом порядке и в псевдоанатомическом порядке. Как и в рассмотренных нами катакомбных погребениях, в демембрациях комаровской культуры известны размещения в сочленениях костей конечностей, участков позвоночного столба (рис. 6, 1, 2). Отдельно следует отметить схему расположения черепа и нижней челюсти по разные стороны от массива костей (рис. 6, 5, 6).

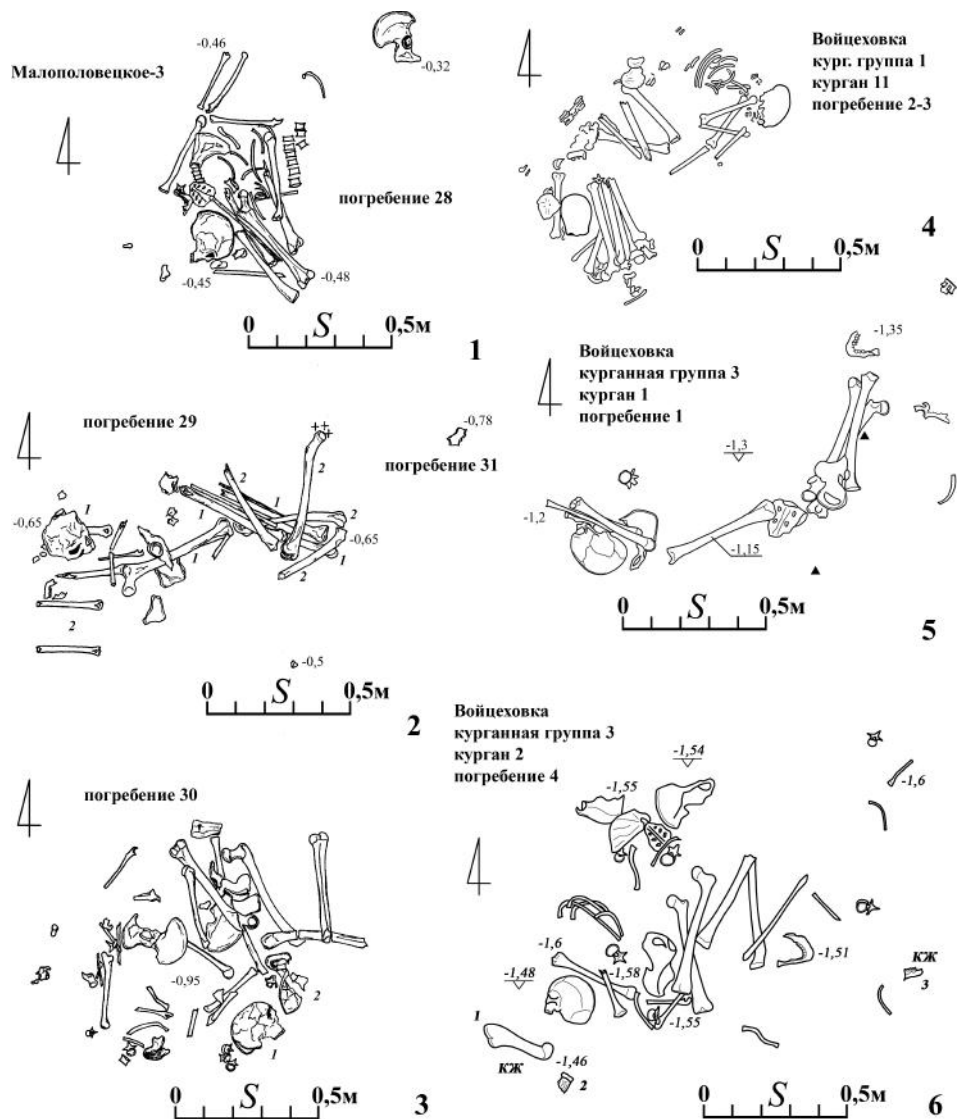


Рис. 6. Погребения по обряду демембрации комаровской культуры. 1–3 – Малополовецкое-3; 4 – Войцеховка, курганная группа 1; 5–6 – Войцеховка, курганная группа 3 [по: Лысенко, 2015]

Приведенные параллели выводят нас за пределы узко катакомбной проблематики и позволяют рассматривать погребения ингульской катакомбной культуры Северо-Западного Причерноморья в контексте генезиса обряда демембрации культур Восточной Европы не только в степной зоне, но и на сопредельных территориях лесостепи, в частности – в комаровской культуре тшинецкого культурного круга.

ИСТОЧНИКИ И ЛИТЕРАТУРА

- Агульников С.М. Некоторые особенности погребального обряда Белозерской культуры Северо-Западного Причерноморья // *Индоевропейская история в свете новых исследований*. М.: МГОУ, 2010. С. 185–194.
- Агульников С.М., Попович С.С. Обряд демембрации в ямной культуре Пруто-Днестровского междуречья // *Проблемы охраны и изучения памятников археологии степной зоны Восточной Европы*. Луганск: Глобус, 2010. С. 323–344.
- Алексеева И.Л. Группа катакомбных погребений с глиняными накладными масками в курганах Нижнего Поднестровья // *Древнейшие общности земледельцев и скотоводов Северного Причерноморья V тыс. до н. э. – V в. н. э.*: мат-лы междунар. конф. Тирасполь: ПГУ, 1994. С. 103–105.
- Иванова С.В. Катакомбные культуры // *Древние культуры Северо-Западного Причерноморья*. Одесса: ОАМ, 2013. С. 255–275.
- Иванова С.В., Петренко В.Г., Ветчинникова Н.Е. Курганы древних скотоводов междуречья Южного Буга и Днестра. Одесса: ОГПУ, 2005. 205 с.
- Литвиненко Р.А. Обряд вторичного похоронения в культурах бабинського кола // *Донецкий археологічний збірник*. Випуск 15. Донецьк: Вид-во Донецького університету, 2011. С. 7–35.
- Лысенко С.Д. Демембрация в погребальном обряде комаровской культуры // *Древние культы, обряды, ритуалы: памятники и практики*. I. Зимовники: Зимовниковский краеведческий музей, 2015. С. 74–100.
- Манзура И.В. Исследования курганов у пос. Светлый // *Курганы в зонах новостроек Молдавии*. Кишинев: Штиинца, 1984. С. 109–143.
- Небрат С.Г. Вторичные погребения ингульской катакомбной культуры // *Донецкий археологічний збірник*. Випуск 17. Донецьк: Вид-во Донецького університету, 2013. С. 7–23.
- Отрощенко В.В., Пустовалов С.Ж. Портреты прошлого // *Знание – сила*. 1982. № 10. С. 20–23.
- Петренко В.Г. Курган бронзового века у с. Старые Беляры // *Вороновка II. Поселение позднебронзового века в Северо-Западном Причерноморье*. Киев: Наукова думка, 1991. С. 77–91.
- Пустовалов С.Ж. Соціальний лад катакомбного суспільства Північного Причорномор'я. Київ: Шлях, 2005. 412 с.
- Разумов С.Н., Лысенко С.Д., Синика В.С., Тельнов Н.П., Четвериков И.А. Курганы эпохи бронзы могильника у с. Глиное на левобережье Нижнего Днестра // *Stratum plus*. 2013. № 2. С. 297–340.
- Смирнов Ю.А. Морфология преднамеренного погребения. М.: Восточная литература, 1997. 279 с.
- Субботин Л.В., Островецких А.С., Дзиговский А.Н. Археологические древности Буджака. Курганы у с. Траповка и Новоселица. Одесса: Гермес, 1995. 134 с.

Субботин Л.В., Тощев Г.Н. Археологические древности Буджака Курганная группа у с. Лиман. Запорожье: ЗГУ, 2002. 106 с.

Тощев Г.Н. Западный ареал памятников катакомбной культуры // *Катакомбные культуры Северного Причерноморья*. Киев: ИА НАН УССР, 1991. С. 85–100.

Яровой Е.В. Курганы эпохи энеолита – бронзы Нижнего Поднестровья. Кишинев: Штиинца, 1990. 269 с.

REFERENCES

Agul'nikov S.M. Nekotorye osobennosti pogrebal'nogo obrjada Belozerskoj kul'tury Severo-Zapadnogo Prichernomor'ja, in: *Indoevropskaja istorija v svete novyh issledovanij* [Indo-European history in the light of new research]. Moscow: MGOU Publ., 2010. P. 185–194 (in Russian).

Agul'nikov S.M., Popovich S.S. Obrjad demembracii v jamnoj kul'ture Pruto-Dnestrovskogo mezhdurech'ja, in: *Problemyohrany i izuchenija pamjatnikov arheologii stepnoj zony Vostochnoj Evropy* [Problems of protection and study of archaeological monuments of steppe zone of Eastern Europe]. Lugansk: Globus Publ., 2010. P. 323–344 (in Russian).

Alekseeva I.L. Gruppa katakombnyh pogrebenij s glinjanymi nakladnymi maskami v kurganah Nizhnego Podnестrov'ja, in: *Drevnejšie obshhnosti zemledel'cev i skotovodov Severnogo Prichernomor'ja V tys. do n. je. – V v. n. je* [The Ancient Communities of Farmers and Cattle-breeders of the North Black Sea Region in the Vth millennium BC – Vth century AD]: materialy mezhdunar. konf. Tiraspol': PGU Publ., 1994. P. 103–105 (in Russian).

Ivanova S.V. Katakombnye kul'tury, in: *Drevnie kul'tury Severo-Zapadnogo Prichernomor'ja* [Ancients cultures of North-West Black Sea region]. Odessa: OAM Publ., 2013. P. 255–275 (in Russian).

Ivanova S.V., Petrenko V.G., Vetchinnikova N.E. *Kurgany drevnih skotovodov mezhdurech'ja Juzhnogo Buga i Dnestra* [Barrows of early nomads of South Bug and Dniester interfluve]. Odessa: OGPU Publ., 2005. 205 p. (in Russian).

Litvinenko R.A. Obrjad vtorinnogo pohovannja v kul'turah babins'kogo kola in *Donec'kij arheologichnij zbirnik* [Doneck archaeological collection]. 15. Donec'k: Vid-vo Donec'kogo universitetu, 2011. P. 7–35 (in Ukrainian).

Lysenko S.D. Demembracija v pogrebal'nom obrjade komarovskoj kul'tury, in: *Drevnie kul'ty, obrjady, ritualy: pamjatniki i praktiki* [Ancient cults, rites, rituals: monuments and practices]. I. Zimovniki: Zimovnikovskij kraevedcheskij muzej, 2015. P. 74–100 (in Russian).

Manzura I.V. Issledovanija kurganov u pos. Svetlyj, in: *Kurgany v zonah novostroek Moldavii* [Barrows in the zones of new building]. Kishinjov: Shtiinca Publ., 1984. P. 109–143 (in Russian).

Nebrat S.G. Vtorichnye pogrebenija ingul'skoj katakombnoj kul'tury, in: *Donec'kij arheologichnij zbirnik* [Doneckarchaeological collection]. 17. Donec'k: Vid-vo Donec'kogo universitetu, 2013. P. 7–23 (in Russian).

Otroshhenko V.V., Pustovalov S.Zh. Portrety proshlogo [Portraits of past], in: *Znanie – sila* [Knowledge is power]. 1982. № 10. P. 20–23 (in Russian).

Petrenko V.G. Kurgan bronzovogo veka u s. Starye Beljary, in: *Voronovka II. Poselenie pozdnebronzovogo veka v Severo-Zapadnom Prichernomor'e* [Voronovka II. Settlement of Late Bronze Age in North-West Black Sea Region]. Kiev: Naukova dumka Publ., 1991. P. 77–91 (in Russian).

Pustovalov S.Zh. *Social'nij lad katakombnogo suspil'stva Pivnichnogo Prichernomor'ja*. Kiiiv: Shljah Publ., 2005. 412 p. (in Ukrainian).

Razumov S.N., Lysenko S.D., Sinika V.S., Tel'nov N.P., Chetverikov I.A. Kurgany jepohi bronzy mogil'nika u s. Glinoe na levoberezh'e Nizhnego Dnestra [Bronze Age Barrows from the Glinoe Cemetery on the Le Bank of the Lower Dniester], in: *Stratum plus*. 2013. № 2. P. 297–340 (in Russian).

Smirnov Ju.A. *Morfologija prednamerennogo pogrebenija* [Morphology of Intentional Internment]. M.: Vostochnaja literatura Publ., 1997. 279 p. (in Russian).

Subbotin L.V., Ostroverhov A.S., Dzigovskij A.N. *Arheologicheskie drevnosti Budzhaka. Kurgany u s. Trapovka i Novoselica* [Archaeological Antiquities of Budjack. Barrows near Trapovka and Novoselica villages]. Odessa: Germes Publ., 1995. 134 p. (in Russian).

Subbotin L.V., Toshhev G.N. *Arheologicheskie drevnosti Budzhaka. Kurgannaja grupa u s. Liman* [Archaeological Antiquities of Budjack. Barrow group near Liman village]. Zaporozh'e: ZGU Publ., 2002. 106 p. (in Russian).

Toshhev G.N. Zapadnyj areal pamjatnikov katakombnoj kul'tury, in: *Katakombnye kul'tury Severnogo Prichernomor'ja* [Catacomb Graves Cultures of Black Sea Region]. Kiev: IA NAN USSR, 1991. P. 85–100 (in Russian).

Jarovoj E.V. *Kurgany jeneolita – jepohi bronzy nizhnego Podnestrov'ja* [Barrows of Eneolithic and Bronze Age in the Lower Dniester Region]. Kishinev: Shtiinca Publ., 1990. 272 p. (in Russian).